

Gemeinde Schwangau

Landkreis Ostallgäu

Bebauungsplan Nr. S 10 „Kröb“

Vorentwurf

In der Fassung vom 08. April 2019

Inhalt:

- Satzung
- Planzeichnung des Bebauungsplanes
- Begründung

<i>Auftraggeber:</i> Gemeinde Schwangau Münchener Straße 2 87645 Schwangau	Tel.: 08362.8198.10 Fax: 08362.8198.50
<i>Planung städtebaulicher Teil:</i> abtplan - büro für kommunale entwicklung Hirschzeller Straße 8 87600 Kaufbeuren	Tel.: 08341.99727.0 Fax: 08341.99727.20 E-Mail: info@abtplan.de
<i>Planung Grünordnung:</i> Dipl.-Ing. (Univ.) Helmut Rösel, Landschaftsarchitekt, Landschaftsökologe Brunnener Straße 12 86511 Schmiechen	Telefon/Fax: 08206.1873 Email: roesel-la@bayern-mail.de Web: www.roesel-landschaftsarchitekt.de
<i>Planungsmoderation / Bürgerdialog:</i> heimaten ® – Innovation & Identität DI Mag. (FH) Ph. D. Markus Berchtold-Domig Wies 929 A-6867 Schwarzenberg	Tel.: +43.5512.28000 Fax: +43.5512.25002 Email: office@heimaten.com Web: www.heimaten.com

Die Gemeinde Schwangau erlässt aufgrund des § 2 Abs.1 und des § 10 des Baugesetzbuches (BauGB) in der Fassung der Bekanntmachung vom 3. November 2017 (BGBl. I S. 3634), der Baunutzungsverordnung (BauNVO) in der Fassung der Bekanntmachung vom 21. November 2017 (BGBl. I S. 3786), des Art. 81 der Bayerischen Bauordnung (BayBO) in der Fassung der Bekanntmachung vom 14. August 2007 (GVBl. S. 588) BayRS 2132-1-I, zuletzt geändert durch § 2 des Gesetzes vom 12. Juli 2017 (GVBl. S. 375) und des Art. 23 der Gemeindeordnung für den Freistaat Bayern (GO) in der Fassung der Bekanntmachung vom 22. August 1998 (GVBl. S. 796, BayRS 2020-1-1-I), zuletzt durch Art. 17a Abs. 2 des Gesetzes vom 13. Dezember 2016 (GVBl. S. 335) geändert, folgenden Bebauungsplan

Nr. S 10 „Kröb“

als

Satzung

§ 1 Inhalt des Bebauungsplanes

Der Geltungsbereich liegt nördlich der Straße „Kröb“ in der Ortslage Schwangau.

Der gegenständliche Bebauungsplan umfasst die Grundstücke beziehungsweise Teilflächen (TF) der Grundstücke mit den Fl.-Nrn. 891, 891/1, 888/1, 888, 888/8, 888/9, 890/1, 888/10, 889/1, 889, 888/7, 887/25, 887/2, 1, 2, 2/3, 4, 887/1, 887, 5, 6, 7, 7/1, 7/2, 8, 9, 10, 887/24, 885/8, 885/9, 911 (TF) und 153 (TF), alle Gemarkung Schwangau. Es weist eine Größe von ca. 2,1 ha auf.

Die Grenze des räumlichen Geltungsbereichs ist der Bebauungsplanzeichnung zu entnehmen.

Die Satzung besteht aus den nachstehenden Vorschriften (Textteil) und der Bebauungsplanzeichnung in der Fassung vom __.__.2019. Dem Bebauungsplan ist eine Begründung in der gleichen Fassung beigefügt.

§ 2 Maß der baulichen Nutzung

- 2.1 Die Anzahl der Geschosse wird auf maximal zwei begrenzt. Soweit im Bestand durch die Geländesituation oder durch Umbaumaßnahmen vor Erstellung dieses Bebauungsplanes ein weiteres Geschoss im Untergeschoss entstanden ist, gilt hier Bestandsschutz. Dies gilt auch für Ersatzbauten.

§ 3 Bauweise, Anzahl der Wohnungen je Wohngebäude und Größe des Baugrundstücks

- 3.1 Es gilt die offene Bauweise. Zulässig sind nur Einzel- oder Doppelhäuser. Im Übrigen gilt Bestandsschutz.
- 3.2 Sind die bebaubaren Flächen durch Baugrenzen festgesetzt so dürfen Wohngebäude nur innerhalb dieser Grenzen errichtet werden.
- 3.3 Im Plan sind auch Baulinien mit Schaugiebeln definiert. An dieser Seite ist das Gebäude bei einem Ersatzbau so zu errichten, dass ein durch Fenstereinteilung symmetrisch angeordneter Schaugiebel entsteht.
- 3.4 Nebengebäude, Garagen und Stellplätze dürfen auch außerhalb der durch Baugrenzen festgesetzten Flächen, jedoch in einem Abstand von mindestens 5 m zur Hinterkante Straße (Verkehrsfläche), errichtet werden.
- 3.5 Es wird für die Baugrundstücke für Einzelhäuser eine Mindestgröße von 500 m² und für Baugrundstücke für Doppelhäuser eine Mindestgröße von 300 m² je Doppelhaushälfte festgesetzt bzw. es gilt Bestandsschutz. Für Einzelhäuser mit mehr als 2 WE wird eine Grundstücksgröße von mindestens 850 m² festgesetzt bzw. es gilt Bestandsschutz.

§ 4 Abstandsflächen

- 4.1 Die erforderlichen Abstandsflächen zwischen den baulichen Anlagen betragen unter Hinweis auf Art. 6 BayBO mindestens 3,00 m, im Übrigen gilt die BayBO bzw. Bestandsschutz.
- 4.2 Historisch gewachsene Grenz- und Abstandssituationen sollen bei einer Nutzungsänderung (Wohnen bzw. Räume zum dauernden Aufenthalt von Menschen) im Sinne der Bestandserhaltung der städtebaulichen Situierung erhalten werden können. Hierfür gelten gemäß Art. 6 Abs. 4 BayBO verkürzte

Abstandsflächen. Dabei sind insbesondere ausreichende Belichtung und Belüftung sowie der gesetzliche Brandschutz zu beachten.

§ 5 Grünflächen

- 5.1 Die in der Bebauungsplanzeichnung festgesetzten Grünflächen sind flächig zu begrünen und als solche zu erhalten. Hierfür ist der Gehölzbestand zu erhalten bzw. dahingehend zu ergänzen, daß eine geschlossene Eingrünung entsteht, Ausgefallene Gehölze sind zu ersetzen. Für Ergänzungen und Ersatzpflanzungen sind Pflanzen gem. Pflanzliste 1 bis 3 zu verwenden.
- 5.2 Nicht überbaute Grundstücksflächen soweit sie nicht als Stellplätze, Zufahrten und sonstige Hofnutzungen benötigt werden, sind zu begrünen.
- 5.3 Zu erhaltende Bäume sind vor Ausfall zu schützen, im Bestand zu bewahren und bei Ausfall gemäß Pflanzliste 1 zu ersetzen.
- 5.4 Pflanzlisten

(a) = allergikerfreundlich

Pflanzliste 1 Bäume

Mindestpflanzqualität Hochstamm 3xv STU 16-18, bei Ersatz von als zu erhaltend gekennzeichneten Bäumen 4xv STU 25-30

Arten:

Acer platanoides	Spitz-Ahorn (a)
Acer pseudoplatanus	Berg-Ahorn (a)
Acer saccharinum	Silber-Ahorn (a)
Aesculus hippocastanum	Roßkastanie (a)
Prunus avium	Vogel-Kirsche (a)
Prunus padus	Traubenkirsche (a)
Sorbus aucuparia	Vogelbeere (a)
Tilia cordata	Winter-Linde (a)

Pflanzliste 2 Obstbäume

Mindestpflanzqualität Hochstamm, Halbstamm STU 8-10 oder Busch 2-jährig im Container

Äpfel (a):	Berner Rosenapfel Klarapfel James Grieve Glockenapfel
Birnen (a):	Clapps Liebling Gellerts Butterbirne
Kirsche (a):	Hedelfinger
Zwetschge (a):	Wangenheims Früh

Pflanzliste 3 Sträucher

Cornus mas	Kornelkirsche
Cornus sanguinea	Roter Hartriegel
Crataegus monogyna (a)	Eingrifflicher Weißdorn
Ligustrum vulgare	Liguster
Lonicera xylosteum	Heckenkirsche
Prunus spinosa	Schlehe
Viburnum lantana	Wolliger Schneeball

- 5.5 Zusätzlich kommen standortgerechte Arten und Sorten von Wildrosen in Betracht. Aus naturschutzfachlichen Gründen sind fremdländische Gehölze sowie rot- und gelbblaubige bzw. blauanadelige Gehölze innerhalb des Plangebietes ausgeschlossen.

§ 6 Bauordnungsrechtliche Festsetzungen/ Gestaltung der Gebäude nach § 9 Abs. 4 BauGB i. V. m. Art. 81 BayBO.

- 6.1 Die äußere Gestaltung der Gebäude hat nach Gebäudehöhe, Dachform und -neigung, Materialwahl und Farbgebung zu erfolgen, siehe Art. 8 BayBO.
Fassadengestaltung: Außenfassaden sind verputzt in weißen Farben oder als unbehandelte Holzverkleidung zulässig. Die Dacheindeckung hat bei den Haupt-, Garagen- und Nebengebäuden mit Dachpfannen in naturziegelroter Farbe zu erfolgen.

- 6.2 Solar- und Photovoltaikanlagen sind integriert in die Dachfläche, auf dem Dach (bis max. 15 cm über der Dachfläche), oder als Fassadenelemente in die Fassade integriert, zulässig. Aufständungen auf dem Dach und über die Dachfläche hinaus oder in einem anderen Winkel als der Dachneigung oder Elemente, die mehr als 10 cm vor der Fassade oder in einem anderen Winkel zur Fassade stehen, sind gänzlich unzulässig. Vor First und Dachrand ist ein Abstand von mind. 50 cm einzuhalten. Module sind über einem rechteckigen Grundriss zu entwickeln. Windräder und Turbinen sind unzulässig.
- 6.3 Es sind für Haupt- und Nebengebäude sowie für die Garagen symmetrische Satteldächer vorgeschrieben. Der Dachüberstand beträgt an den Giebelseiten mindestens 0,50 m und an Traufseiten mindestens 1,50 m.
Zulässig sind Dachneigungen von 18° – 26°. Die maximale Höhe des Kniestocks beträgt 0,40 m. Dachaufbauten wie Gaupen und Quergiebel sind ab einer Dachneigung von mehr als 23° zulässig, soweit sie folgende Rahmenbedingungen einhalten:
Gesamtmaß max. 1/3 der Gebäudelänge (von Giebel zu Giebel), Abstand zum First mind. 0,30 m (Höhe), zu den Giebelwänden mind. 2,50 m. Negative Dacheinschnitte sind unzulässig. Deren Anzahl und Gestaltung richtet sich nach dem beigefügten Merkblatt, siehe Anlage zur Satzung.
Die maximale Wandhöhe beträgt 6,50 m. Als Maß für die Wandhöhe gilt die senkrechte Entfernung von der mittleren Höhe der Straßenoberkante im Bereich des Hauseingangs bis Oberkante Dachhaut, gemessen in der Verlängerung der Außenwand, siehe auch Art. 6 Abs. 4 BayBO.
Hinweis: Eine genauere Betrachtung der Bestandswandhöhen soll im weiteren Verfahren erfolgen.
- 6.4 Garagen und Nebenanlagen im Sinne von § 14 BauNVO, Stellplatz und Zufahrt:
Nebenanlagen im Sinne von § 14 BauNVO bzw. Gebäude im Sinne von Art. 57 Abs. 1 Nummer 1a BayBO sind im Vorgartenbereich (Der Bereich zwischen Erschließungsstraße und Hauptgebäude) unzulässig. Schotterterrassen für Stellplätze und Zufahrten ist zulässig.
Im Übrigen gilt die gemeindliche Satzung über die Herstellung von Stellplätzen und Garagen (Stellplatz- und Garagensatzung) in der jeweils gültigen Fassung.
- 6.5 Einfriedungen
Einfriedungen zu Verkehrsflächen sind als Holzlattenzaun einschließlich Sockel oder Hecken maximal 1,20 m hoch zulässig. Durchlaufende Beton- oder Steinsockel bis 0,15 m Höhe sind erlaubt. Bei Verwendung von Beton- oder Metallpfosten müssen diese 0,15 m niedriger als der Zaun sein.
Einfriedungen dürfen die Verkehrsübersicht nicht gefährden und haben einen Abstand vom 0,50 m zur Straße einzuhalten. Einfriedungen zwischen den Grundstücken sind als Holzlattenzaun einschließlich Sockel maximal 1,20 m oder als Hecken bis maximal 2,00 m Höhe zulässig.
- 6.6 Im Übrigen gilt die gemeindliche Satzung über örtliche Bauvorschriften in der jeweils gültigen Fassung.

§ 7 Hinweise

7.1 Bodendenkmalpflege:

Es wird darauf hingewiesen, dass trotz der in den vergangenen Jahren durchgeführten amtlichen Inventarisierungen Hügelgräber, Schanzen, Burgställe, Altstraßen und andere archäologische Denkmäler sich der Kenntnis des Denkmalamtes entziehen können. Solche Objekte genießen ebenfalls den Schutz des Art. 7 BayDSchG und sind gemäß Art. 8 BayDSchG anzeigepflichtig wie archäologische Bodenfunde, die unverzüglich dem Bayerischen Landesamt für Denkmalpflege (Dienststelle Schwaben, Klosterberg 8, 86672 Thierhaupten, Tel. 08271 – 81570, Fax – 815750, E-Mail: DST_Thierhaupten@blfd.bayern.de oder der Unteren Denkmalbehörde (Landratsamt Ostallgäu, Schwabenstraße 11, 87616 Marktobderdorf) gemeldet werden müssen.

„Art. 8 Abs. 1 BayDSchG:

Wer Bodendenkmäler auffindet, ist verpflichtet, dies unverzüglich der Unteren Denkmalschutzbehörde oder dem Landesamt für Denkmalpflege anzuzeigen. Zur Anzeige verpflichtet sind auch der Eigentümer und der Besitzer des Grundstücks, sowie der Unternehmer und der Leiter der Arbeiten, die zu dem Fund geführt haben. Die Anzeige eines der Verpflichteten befreit die übrigen. Nimmt der Finder an den Arbeiten, die zu dem Fund geführt haben, aufgrund eines Arbeitsverhältnisses teil, so wird er durch Anzeige an den Unternehmer oder den Leiter der Arbeiten befreit.

Art. 8 Abs. 2 BayDSchG:

Die aufgefundenen Gegenstände und der Fundort sind bis zum Ablauf von einer Woche nach der Anzeige unverändert zu belassen, wenn nicht die Untere Denkmalschutzbehörde die Gegenstände vorher freigibt oder die Fortsetzung der Arbeiten gestattet.“

7.2 Denkmalschutz:

Der Ortskern von Schwangau ist als Ensemble geschützt. Bei Veränderungen der Gebäudeäußerlichkeiten ist vor der Maßnahme die Genehmigung der Denkmalschutzbehörde einzuholen.

7.3 Bodenschutz / Schutzgut Boden:

Der Anteil der Bodenversiegelung soll auf das Notwendigste begrenzt werden. Der Mutterboden ist gemäß § 202 BauGB in nutzbarem Zustand zu erhalten und vor Vernichtung oder Vergeudung zu schützen.

Bei Oberbodenarbeiten sollen die Richtlinien der DIN 18320 „Grundsätze des Landschaftsbaues“, DIN 18915 „Bodenarbeiten für vegetationstechnische Zwecke“ und DIN 18300 „Erdarbeiten“ beachtet werden.

Schadstoffbelasteter Boden und Aushub, der bei Bauarbeiten anfällt, ist entsprechend der abfall- und bodenschutzrechtlichen Vorschriften ordnungsgemäß und schadlos zu entsorgen. Hierüber sind Nachweise zu führen und dem Landratsamt auf Verlangen vorzulegen.

7.4 Altlasten: Im Plangebiet sind keine altlastenverdächtigen Ablagerungsflächen bekannt.

7.5 Immissionsschutz, Landwirtschaftliche Emissionen:

Die von der Landwirtschaft ausgehenden Emissionen müssen hingenommen werden. Sie sind unvermeidlich und müssen deshalb einschließlich dem Viehtrieb und dem landwirtschaftlichen Verkehr geduldet werden. Insbesondere Gülleausbringung, Pflanzenschutz, Düngung, Errichtung u. Betreiben eines Fahrtilos in näherer Umgebung des Baugebietes und den damit entstehenden Emissionen muss weiterhin möglich sein.

7.6 Brandschutz:

Bezüglich der Bereitstellung der notwendigen Flächen für die Feuerwehr, der öffentlichen Verkehrsflächen, der Bereitstellung von Löschwasser und Hydranten wird auf das Merkblatt der Kreisbrandinspektion Ostallgäu hingewiesen. Das Merkblatt ist der Begründung beigelegt.

§ 8 Inkrafttreten

Die vorstehende Satzung tritt mit dem Tag der Bekanntmachung in Kraft.

Gemeinde Schwangau,

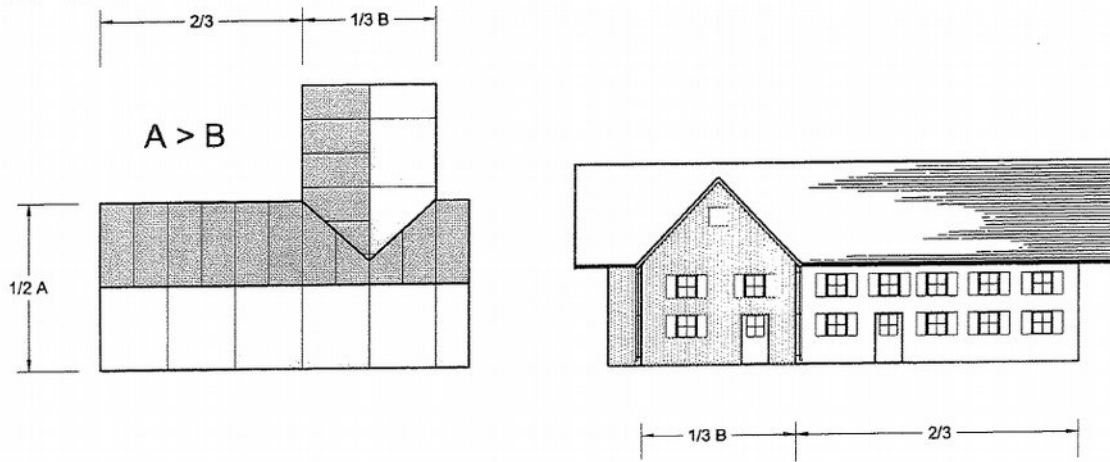
Stefan Rinke, Erster Bürgermeister

(Siegel)

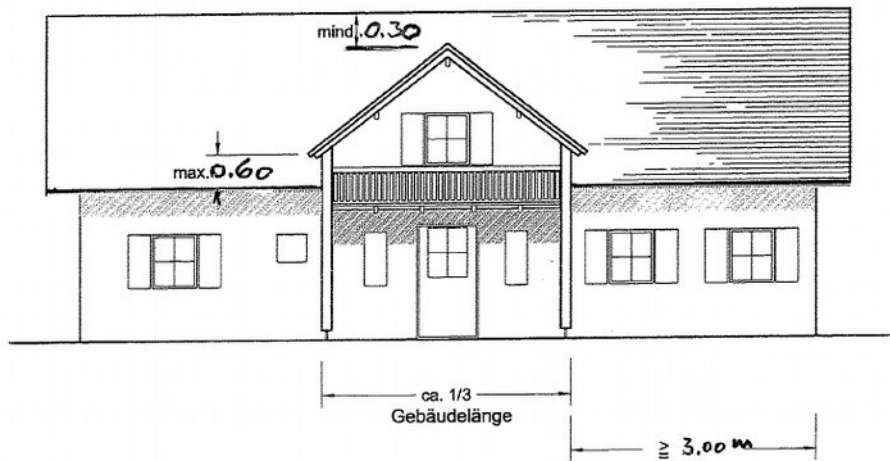
Es folgt Anlage zur Satzung: Rahmenbedingungen für die Gestaltung von Dachaufbauten

Anlage zur Satzung
Rahmenbedingungen für die Gestaltung von Dachaufbauten

Widerkehr



Standgiebel / Quergiebel



Merkblatt der Kreisbrandinspektion Ostallgäu

Bei der Aufstellung von Flächennutzungs- und Bebauungsplänen, ist darauf zu achten, dass folgende Vorschriften und Bestimmungen eingehalten und in die Planzeichnung, die Satzung bzw. die Hinweise entsprechend aufgenommen werden.

A Flächen für die Feuerwehr auf Grundstücken – DIN 14090

1. Zufahrten müssen für Fahrzeuge bis 16 t (für 10 t Achsenlast) ausgelegt sein, unmittelbar von der öffentlichen Verkehrsfläche aus erreichbar sein. Nutzbare Breite mind. 3 m, nutzbare Höhe 3,50 m. Hierbei ist auf die Grünordnungsplanung zu achten und Großbäume sind so zu platzieren, dass das Lichtraumprofil auch nach längerer Wachstumszeit nicht eingeschränkt wird.
2. Gradlinig geführte Zufahrten können auch als befestigte Fahrspuren von je 1,10 m Breite ausgeführt werden.
3. Vor und nach Kurven muss die Fahrbahnbreite jeweils auf 5 m erweitert werden, dies in der Kurve selbst und je 11 m davor und danach. Kurvenradien dürfen nicht kleiner als 10,5 m sein.
4. Aufstellflächen sind so anzuordnen, dass alle zum Retten von Personen notwendigen Fenster vom Hubrettungssatz (Drehleiter) erreicht werden können. Dies ist in der Regel gewährleistet, wenn im Abstand von 3 m bis 9 m von der Gebäudefront (je nach Gebäudehöhe) ein befestigter Aufstellstreifen von mind. 3,50 m und daran anschließend ein Geländestreifen von 2 m ohne feste Hindernisse angeordnet wird. Die Zufahrten zu den Aufstellflächen müssen den Forderungen gemäß Satz 1, 2 und 3 entsprechen.
5. Bewegungsflächen sind Bereiche in denen sich Einsatzfahrzeuge und Mannschaften im Einsatz aufstellen und bewegen können. Diese sollen außerhalb des Trümmerbereichs liegen, jedoch möglichst Nähe am Schutzobjekt und den Wasserentnahmestellen. Für jedes im Alarmplan vorgesehene Fahrzeug ist eine Bewegungsfläche von mind. 7 x 12 m erforderlich.
6. Alle Flächen für die Feuerwehr sind entsprechend durch Beschilderung zu kennzeichnen.

B Öffentliche Verkehrsflächen

1. Öffentliche Verkehrsflächen müssen, wenn sie der Anfahrt für Feuerwehrfahrzeuge dienen, befestigt für ein Gesamtgewicht von 16 t (10 t Achslast) sein, Lichtraumprofil von mind. 3 m Breite und 3,5 m Höhe aufweisen und den Anforderungen des Abschnittes 1. Sinngemäß entsprechend.
2. Bei schmalen Zufahrtswegen (unter 6 m Breite) sind in Abständen von ca. 50 m Ausweistellen anzuordnen. Das Parken von Fahrzeugen ist an diese Stellen durch entsprechende Beschilderung zu verhindern.
3. Stichstraßen müssen am Ende eine Wendefläche für mind. 18 m Wendekreis erhalten.
4. Sind Schutzobjekte mehr als 50 m von öffentlichen Verkehrsflächen entfernt, so ist eine eigene Feuerwehrezufahrt erforderlich.
5. Bei der Planung „verkehrsberuhigter Straßen“, die auch der Zufahrt für Einsatz – und Rettungsfahrzeugendiensten, sind die Forderungen der Abschnitte 1 und 2 Ebenfalls zu berücksichtigen. Eine Ausstattung mit Fahrbahnschwellen o. a. „Geschwindigkeitsbremsen“ ist auch im Hinblick auf Krankentransporte zu vermeiden.

C Bereitstellung von Löschwasser durch die öffentliche Trinkwasserversorgung nach Arbeitsblatt W 405 DK 628,1: 614 des DVGW

1. Der Löschwasserbedarf ist zu ermitteln. Er liegt in den meisten Gebieten (WR Reines Wohngebiet, WA Allgemeines Wohngebiet, WB besonderes Wohngebiet, MD Dorfgebiet, MI Mischgebiet und GE Gewerbegebiet) bei feuerhemmender Bauweise, nicht mehr als 3 Vollgeschossen und einer GFZ von bis zu 0,6 bei 50 bis 50 cbm/h. mehr als 3 Vollgeschosse und GFZ bis 1,2 erfordern einen Löschwasserbedarf von 90 bis 190 cbm/h. diese Mengen können auch für Kern- und Gewerbegebiete angenommen.
2. Das öffentliche Trinkwassernetz ist entsprechend zu dimensionieren und Entnahmestellen in Form von Hydranten sind in ausreichender Zahl in der Regel in Abständen von nicht mehr als 100 m, anzuordnen. Die Ausführung der Hydranten soll in „Überflurform“ erfolgen des Trinkwassernetzes in Form eines Ringleitungsnetzes. Die Lage von Hydranten (vorhandene und neu zu erstellende) ist in die Planzeichnung und die Hinweise aufzunehmen.
3. Für die Abdeckung des max. Löschwasserbedarfs können Hydranten im Umkreis von 300 m herangezogen werden.
4. Für besonders brandgefährdete Schutzobjekte ist der Löschwasserbedarf individuell zu ermitteln. Er kann durch die öffentliche und zusätzliche private Bereitstellung (z. B. Zisterne) sichergestellt werden.

D Bereitstellung von Löschwasser durch andere Maßnahmen



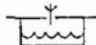


1. Wenn Trinkwasser zur Deckung des Löschwasserbedarfs nicht ausreicht und keine unerschöpflichen Wasserquellen zur Verfügung stehen können ersatzweise eventuell auch Löschwasserteiche oder Brunnen, Behälter (Zisternen), Zierteiche und Schwimmbecken herangezogen werden. Eine ganzjährige Nutzbarkeit ist allerdings nachzuweisen. Für die Bemessung gilt das DVGW – Arbeitsblatt W 311 „Bau von Wasserbehältern“.
2. Wenn von „anderen Maßnahmen“ Gebrauch gemacht werden soll, ist die Lage und Größe in die Planzeichnung und die Hinweise aufzunehmen.
3. Mit besonderem Objektschutz zusammenhängende Fragen bedürfen der Abstimmung mit dem WVU bei Entnahme aus dem öffentlichen Netz bzw. mit der Kreisbrandinspektion.

E Bebauung

1. Im Zuge des vorbeugenden und abwehrenden Brandschutzes sind die Bestimmungen des Art. 12 BayBO und alle weiteren Artikel zu beachten.
2. Die Unterschreitung der in Art. 6 BayBO vorgeschriebenen Abstandsflächen und deren Festschreibung in der Bauleitplanung ist nur in begründeten Ausnahmefällen und unter Einsatz besonderer Brandschutzmaßnahmen vertretbar.
3. Alle einschlägigen Vorschriften, die den Brandschutz betreffen und in BayBO der GaV (Garagenverordnung), GastBauV (Gaststättenbauverordnung), WaV (Warenhausverordnung) und VStättV (Versammlungsstättenverordnung) festgelegt sind, sind möglichst schon in der Bauleitplanung zu berücksichtigen und einzuarbeiten. Ggf. sind auch die besonderen Bestimmungen für Hochhäuser in der Bauleitplanung vorzugeben und festzuschreiben.
4. Die Anlagen zur Alarmierung der Feuerwehr sind entsprechend der Erweiterung der gemeindlichen Bebauung auszubauen. Hierzu kann die Installation von zusätzlichen Feuersirenen bzw. Ergänzung der vorhandenen Meldeempfänger notwendig werden.
5. Die Ausrüstung und der Gerätebestand sowie die Ausbildung der Feuerwehr im Gemeindebereich sind je nach Art und Größe der neu anzusiedelnden Betriebe, bzw. neu zu errichtenden Bauten eventuell zu ergänzen und zu erweitern. Hierzu ist zu gegebener Zeit mit dem Kreisbrandrat oder dem zuständigen Kreisbrandinspektor Verbindung aufzunehmen.

F Planzeichen

Neben den in der Planzeichenverordnung festgelegten Zeichen werden folgende Zeichen empfohlen:

	DN 80	Hydrant Unterflur, z.B. Nennweite 80
	DN 100	Hydrant Überflur, z.B. Nennweite 100
	50	Löschwasserbehälter, z.B. 50 m³ Nutzinhalt - unterirdisch
	90	Löschwasserbehälter, z.B. 90m³ Nutzinhalt - Teich, Schwimmbecken
		Brunnen - Feuerlöschbrunnen

Diese Zeichen und zugehörigen Bezeichnungen werden nach der Norm auch in den Einsatzplänen der Feuerwehren verwendet und sind Daher sinnvollerweise auch in der Bauleitplanung anzuwenden.

Begründung

1. Planungsrechtliche Voraussetzungen / Planerfordernis

Am 15. März 2018 wurde die am 05. Februar 2018 beschlossene Veränderungssperre für den Bereich des vorliegenden Bebauungsplanes bekannt gemacht und damit rechtskräftig. Im Plangebiet sollen der historische Ortskern und die Anordnung der Häuser nachvollziehbar erhalten bleiben. Die Gemeinde möchte die ortstypische Struktur in Hinblick auf anstehende Nutzungsänderungen bewahren. Insbesondere soll die aufgelockerte Bebauungsstruktur erhalten bleiben und die Anzahl von Wohnungen in Wohngebäuden reglementiert werden. Dieser strukturelle Wandel soll nicht planlos bzw. nicht nur nach den Maßstäben des § 34 BauGB ablaufen, sondern er bedarf städtebaulicher Ordnung.

Die Gemeinde Schwangau besitzt einen genehmigten Flächennutzungsplan. Zu diesem Flächennutzungsplan wurden bereits Änderungen durchgeführt. Der gegenständliche Bebauungsplan wird aus dem verbindlichen Flächennutzungsplan entwickelt, wobei für die einbezogene bebauten Ortslage auf die Festsetzung der Art der baulichen Nutzung verzichtet wurde. Es sollen im Wesentlichen der Bestand und die Grünstrukturen gesichert werden, wodurch das Entwicklungsgebot beachtet wird. Im Besonderen soll die Ensemblesituation am historischen Schwangauer Ortskern gewürdigt werden. Das Gebiet ist in sehr unterschiedlicher Dichte bebaut (GRZ von 0 bis 0,56, Durchschnitt 0,15).

Mit dem Bebauungsplan soll Rechtssicherheit gegeben werden zur Bestandssicherung und einer maßvollen Nachverdichtung in einer Art und Weise, wodurch städtebauliche Spannungen und Beeinträchtigungen der historischen Kulisse vermieden werden sollen. Es werden durch die Aufstellung dieses Bebauungsplanes die planungsrechtlichen Voraussetzungen geprüft und festgelegt, insbesondere für rückwärtige Bereiche. Soweit es sich um leerstehende Gebäude handelt, sollen mit diesem Bebauungsplan Hinweise und Perspektiven entwickelt werden, wie künftig mit diesem Bestand umgegangen werden soll.

Es sollte grundsätzlich der Dorf- und Mischgebietscharakter, wie er im Flächennutzungsplan vorgezeichnet wurde, beibehalten werden. Mit der Aufstellung dieses einfachen Bebauungsplanes soll eine geordnete städtebauliche Entwicklung in einem Teil des Ortskerns erreicht werden. Soweit Festsetzungen mit dem gültigen Flächennutzungsplan nicht übereinstimmen, ist der Flächennutzungsplan im Wege der Berichtigung anzupassen.

Damit bei künftigen Baumaßnahmen die besonderen Qualitätsmerkmale nicht verloren gehen, werden diese mit dem vorliegenden Bebauungsplan aufgegriffen. Gleichzeitig soll auf den demographischen Wandel und die Strukturveränderungen in der Landwirtschaft reagiert werden. Es besteht wegen beabsichtigten Vorhaben verbunden mit möglichen Grundstücksteilungen Handlungsbedarf.

Der Bebauungsplan der Innenentwicklung soll nach den Bestimmungen des § 13a BauGB im beschleunigten Verfahren ohne Durchführung einer Umweltprüfung aufgestellt werden. Er dient einem Bedarf an Investitionen zur Erhaltung, Sicherung und Schaffung von Arbeitsplätzen, zur Versorgung der Bevölkerung mit Wohnraum und zur Verwirklichung von Infrastrukturvorhaben. Die Voraussetzungen nach § 13a BauGB, wonach innerhalb des Plangebietes die zulässige Grundfläche die Größe von 20.000 m² nicht übersteigt und keine Zulässigkeit durch die Festsetzungen des Bebauungsplanes für Vorhaben begründet wird, die einer Pflicht zur Durchführung einer Umweltverträglichkeitsprüfung nach dem Gesetz über die Umweltverträglichkeitsprüfung oder nach Landesrecht unterliegen, sind erfüllt („Überschlägige Prüfung nach § 13 Abs. 1 Satz 2 Nummer 2 BauGB – Vorprüfung im Einzelfall“). Es sind auch keine Anhaltspunkte für eine Beeinträchtigung der in § 1 Abs. 6 Nummer 7 Buchstabe b BauGB genannten Schutzgüter gegeben.

2. Lage, Größe und Bestand

2.1 Geltungsbereich

Der Geltungsbereich des Plangebietes liegt in Schwangau, nördlich der Straße „Kröb“, südlich des Wolfenwegs und des Tassilowegs, bis zum Schyrenweg, und umfasst die Grundstücke beziehungsweise Teilflächen (TF) der Grundstücke mit den Fl.-Nrn. 891, 891/1, 888/1, 888, 888/8, 888/9, 890/1, 888/10, 889/1, 889, 888/7, 887/25, 887/2, 1, 2, 2/3, 4, 887/1, 887, 5, 6, 7, 7/1, 7/2, 8, 9, 10, 887/24, 885/8, 885/9, 911 (TF) und 153 (TF), alle Gemarkung Schwangau. Es weist eine Größe von ca. 2,1 ha auf.

Der genaue Umgriff und die einbezogenen Grundstücke sind der Bebauungsplanzeichnung sowie dem untenstehenden Lageplan zu entnehmen.

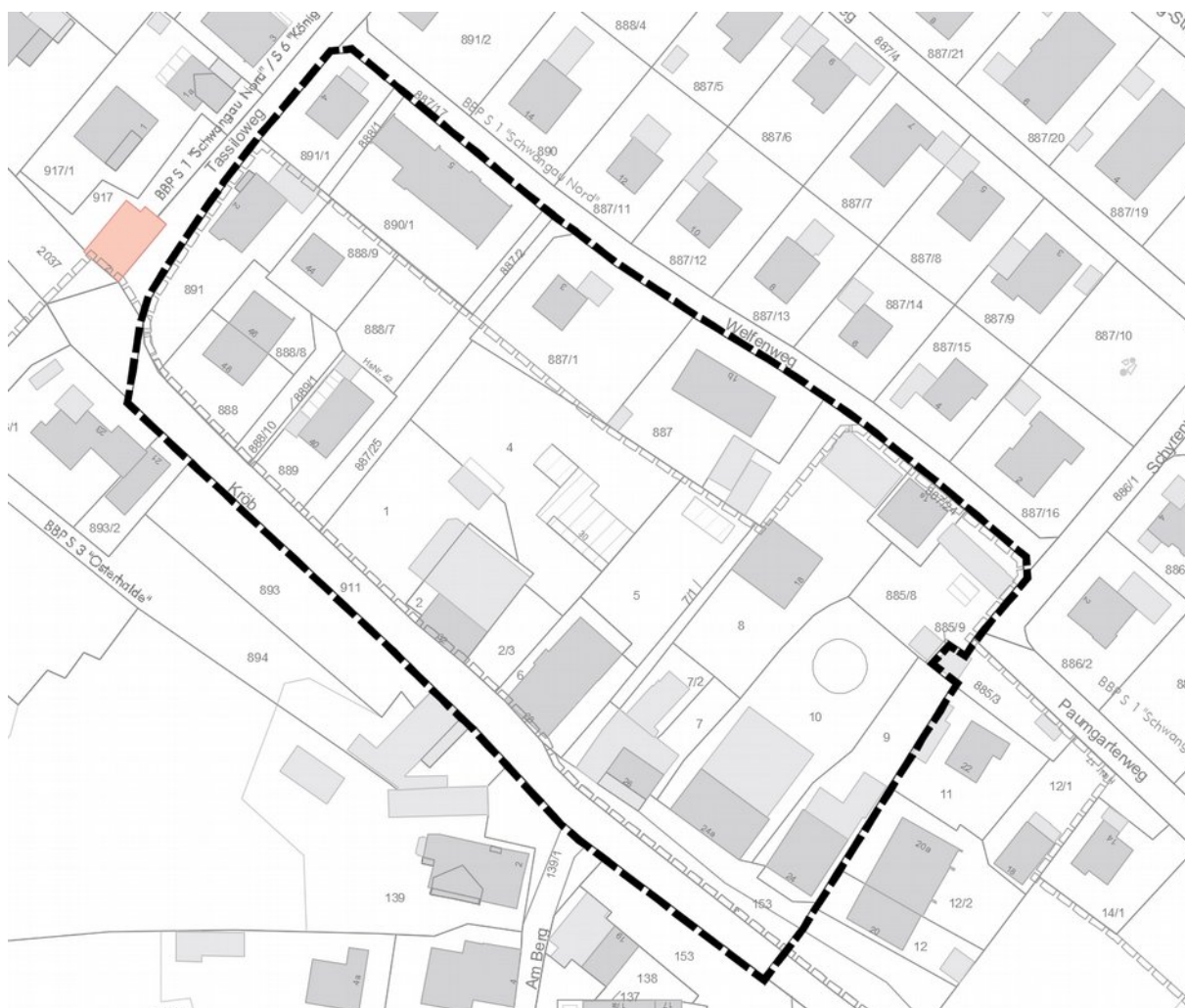


Abbildung 1: Lageplan des Geltungsbereiches, unmaßstäblich

2.2 Grünbestand

Der vorhandene Gehölzbestand soll auf den jeweiligen Grundstücken erhalten bleiben. Hierzu wurde dieser am 26. Juni 2018 fachmännisch aufgenommen, die Standorte kartiert und mit der vorliegenden Planung gesichert. Besonders wertvolle Bäume, die auch jenseits ihres Standorts z.B. eine besondere biologische Qualität aufweisen, sowie aus Gründen der Landschaftsästhetik und des Ortbildes wichtige Bäume werden zusätzlich als zu erhaltend festgesetzt und sind als Individuum besonders sorgsam zu erhalten. Fallen als zu erhaltend gekennzeichnete Bäume aus, ist mit einer deutlich erhöhten Pflanzqualität nachzupflanzen, um die entstandene Lücke wenigstens mittelfristig ausfüllen zu können.

2.3 Baudenkmale

Im und um das Plangebiet gibt es einige Baudenkmäler. Sie sind in der Planzeichnung entsprechend gekennzeichnet. Bei Gebäuden, die dem Denkmalschutz unterliegen, ist bei einer Nutzungsänderung oder baulichen Veränderungen die Denkmalschutzbehörde einzubeziehen, auch wenn es sich um ein verfahrensfreies Vorhaben gemäß Art. 57 BayBO handelt. Dies gilt auch für Vorhaben im Umfeld, soweit Ensembleschutz vorliegt (s.u.).

Im Plangebiet liegen folgende Denkmale:		
Bezeichnung	Beschreibung	Aktennr.; Nummer
Bauernhaus; Kröb 26	Schwangauer Bauernhaus, zweigeschossiger Flachsatteldachbau mit offener Laube, im Kern 1. Hälfte 18. Jh.	D-7-77-169-8; 1010623
In der Nähe des Plangebietes befinden sich unter anderem folgende Denkmäler:		
Bauernhaus; Kröb 17a	zweigeschossiger Flachsatteldachbau mit Tennenbündelwerk und profilierten Kopfbändern, im Kern Ende 18. Jh.	D-7-77-169-7; 1010622

Bauernhaus; Am Berg 8	zweigeschossiger Massivbau mit abgeschlepptem Flachsatteldach, im Kern 2. Hälfte 18. Jh.	D-7-77-169-1; 1010616
Bauernhaus; Mitteldorf 2	zweigeschossiger Mittertennbau mit Flachsatteldach, reichem Zierbund und Giebeltür, bez. 1795.	D-7-77-169-9; 1010624
Bauernhaus; Unterdorf 7	zweigeschossiger Flachsatteldachbau mit Tennensturzbalcken mit Zimmermeisterinschrift, wohl noch 18. Jh.	D-7-77-169-23; 1010638

Zudem liegt ein Großteil des Plangebietes im Denkmal-Ensemble „Ortskern Schwangau“. Es hat die Nummer 1010615 und die Aktennummer E-7-77-169-1. Der Bereich ist in der Planzeichnung dargestellt und wird wie folgt beschrieben:

„Das Dorf Schwangau ist halbkreisförmig um den Fuß einer Anhöhe gelagert. Im Mittelalter war der Ort im Besitz jener welfischen Ministerialen, die in Horn, Hohenschwangau und Neuschwanstein sechs Burgen unterhielten. Der Sitz der Pfarrei und ab dem 17. Jh. auch des Pflegegerichts war Waltenhofen. Im Gißhibl (Gießhügel) und im Oberdorf, die bei der im 15. Jh. errichteten Fialkirche St. Georg liegen, sind die ältesten Ortsteile zu erkennen, außerdem in der Kröb (von kröwel, Haken), die ihren alten Namen der winkelförmigen Lage um den Hügel verdankt. Entstehung und Lage dieser Ortsteile hängen wohl eng mit der Orientierung einerseits an den umgebenden Burgen, andererseits mit dem Sitz der Pfarrei im nördlich gelegenen Waltenhofen zusammen. Das Mitteldorf ist durch seine regelmäßige Grundrissgestalt als spätere, planmäßig angelegte Ergänzung – an der Straße nach Schongau – ausgewiesen. Zu den ältesten Teilen Schwangaus zählt auch die Hieblerstraße; sie führt den Hügel hinauf zum Dorfweiher, den man wohl, vergleichbar jenem spätmittelalterlichen, urkundlich bezeugten Weiher in Pfronten-Dorf, bereits im 16./17. Jh. angelegt hat. Er liegt am Fuß einer Anhöhe mit Aussichtspunkt, die bis ins 20. Jh. ungeteilter Gemeindegund war. Alte Hausnamen am Gißhibl (Steiner, Mahler, Schleifer) zeugen vom ältesten Schwangauer Handwerk, der Wetzsteinschleiferei. Vorherrschende Haustypen sind aber Bauernhäuser in Ständerbohlenbauweise (verputzt) mit Flachsatteldächern und Bundwerk an Giebel und Tenne. Eine Besonderheit stellt das nach dem Ort benannte „Schwangauer Haus“ dar, im Kern ein Ständerbohlenbau mit offener Laube, die sog. Schwangauer Laube, die in dieser Form noch im Bregenzer Wald vorkommt. Die überlieferten, mehrheitlich ins 18. Jh. zu datierenden Gebäude sind geostet; die traufseitige Laube weist nach Süden. Allerdings ist die für das Ostallgäu charakteristische Straßengestalt mit Lauben auf der einen Seite und einer Scheunenfront gegenüber nur mehr sporadisch erhalten.“

Auf mögliche archäologische Bodenfunde und deren Meldepflicht nach dem Denkmalschutzgesetz wurde in der Satzung unter Hinweise, Bodendenkmalpflege hingewiesen.

2.4 Geologische Grundlagen

Es liegen fast ausschließlich Pararendzina aus flachem kiesführendem Carbonatlehm (Flußmergel oder Schwemmsediment) vor. Der Untergrund wird von würmzeitlichen Fluvialablagerungen (Niederterrassenschottern) gebildet. Dieses Lockergestein hat eine gute Durchlässigkeit. Erwartungsgemäß ist die Versickerung auf dem eigenen Grundstück möglich.

2.5 Bürgerdialog

Am 12. September 2018 wurde bei einer Informationsveranstaltung ein Meinungsbild der Eigentümer erhoben, wo die Qualitäten und Schwächen des Gebietes gesehen werden und welche Entwicklungen wünschenswert sind. Bei dieser Gelegenheit wurde eine Arbeitsgruppe aus Eigentümern, Planern und Vertretern der Gemeindeverwaltung gebildet.

Zusammenfassend wurde von Bürgerseite das Gebiet als Bereich, der zwar vom Durchgangsverkehr nach Waltenhofen belastet ist, aber dennoch eine hohe Qualität für die Naherholung aufweist, beschrieben. Zentrale Treffpunkte fehlten, aber zwischen den historischen Hofstellen fanden sich genügend Orte zur Begegnung. Insgesamt stelle sich das Gebiet als heterogener Bereich zwischen historischem Ortskern mit engen Verkehrswegen und dörflicher Strukturen mit Grünflächen sowie neu entstehender Wohnbebauung dar. Nach Einschätzung der Bürger gibt es einen Mangel an Stellplätzen und Schneeabladeflächen. Auch durch den hohen Anteil an Touristen würde hier die Situation verschärft. Ferienhausnutzung und Zweitwohnsitze werden von den Einheimischen problematisch gesehen. Künftig sollte das Nebeneinander von Landwirtschaft, Gewerbe und Wohnen mit einer angemessenen Nahversorgung unterstützt werden, wobei die Nähe zur Natur nicht durch hohe Versiegelung beeinträchtigt werden soll.

Es zeichnet sich ab, dass in Kröb sehr kleinräumige bauliche und soziale Strukturen gewachsen sind. Trotz der starken Individualisierung hat sich hier in der Heterogenität ein Gebiet mit starkem Charakter entwickelt.

3. Planungsrechtliche Voraussetzungen

3.1 Landesentwicklungsprogramm 2018 und Regionalplan Allgäu (16)

Gemäß § 1 Abs. 4 BauGB sind die Bauleitpläne den Zielen der Raumordnung anzupassen. Diese Ziele sind im Landesentwicklungsprogramm Bayern (LEP 2018) und im Regionalplan der Region Allgäu (16) dargelegt. Der Bebauungsplan „Kröb“ entspricht als Innenentwicklungsplan den Zielen der Raumordnung.

Das Kleinzentrum Schwangau liegt östlich des Mittelzentrums Füssen im allgemeinen ländlichen Raum und ist im südwestlichen Bereich bereits Teil des Alpenplanes (Blatt 1, Zone A). Das Landschaftsschutzgebiet Forgensee und benachbarte Seen (Trockenhänge) reicht im Südosten lediglich bis an das Forgenseeufer.

3.2 Flächennutzungsplan

Die Gemeinde Schwangau verfügt über einen gültigen Flächennutzungsplan der mit Schreiben des Landratsamtes Ostallgäu AZ 6100.0/2 vom 29. Juli 2008 genehmigt und durch Bekanntmachung am 04. August 2008 wirksam wurde. Im wirksamen Flächennutzungsplan ist das Bebauungsplangebiet als Mischbaufläche (M) dargestellt. Soweit sich gegenüber den im gültigen Flächennutzungsplan dargestellten Flächen Änderungen ergeben, ist dies auf dem Wege der Berichtigung anzupassen.

4. Begründung der planerischen Festsetzungen

Die Aufstellung des Bebauungsplanes erfolgte anhand detaillierter Bestandsanalysen der historischen und bestehenden Strukturen, Gebäuden und landschaftlichen Gegebenheiten. Zentrale Punkte der Betrachtungen sind die Wahrung von Blickbeziehungen, bestehenden Althofstellen und der begleitenden Grünstrukturen, die das Ortsbild wesentlich prägen. Die Gestaltung und die Entwicklungspotentiale wurden betrachtet und diskutiert. Hierzu wurden nicht nur die Behörden und sonstigen Träger öffentlicher Belange und die allgemeine Öffentlichkeit beteiligt, sondern zusätzlich eine durch die Einwohner gewählte Arbeitsgruppe mit fachlicher Anleitung eingerichtet. Die Ergebnisse dieses Gremiums bildeten die Grundlage für die Festsetzungen des Bebauungsplanes.

4.1 Art der baulichen Nutzung

Die Art der baulichen Nutzung ist nicht festgesetzt. Es handelt sich um einen einfachen Bebauungsplan gemäß § 30 Abs. 3 BauGB.

4.2 Beschränkung der Anzahl der Wohnungen je Wohngebäude

Bei den bisherigen Umbaumaßnahmen ehemaliger Hofstellen wurde bei der Einrichtung von weiteren Wohnnutzungen maßvoll umgegangen und zwar in der baulichen Struktur wie auch in der Anzahl der Wohnungen. Ortsplanerisch sind Nachverdichtungen prinzipiell wünschenswert. Sie führen in der Regel zur besseren Auslastung vorhandener Infrastruktur. Die Einschränkungen, die sich durch das Ensemble-Denkmal des Ortskerns von Schwangau, die heterogene Struktur des Plangebietes sowie die geforderten Stellplätze ergeben steuern indirekt die Anzahl der Wohneinheiten ausreichend, um Auswüchse zu vermeiden. Eine weiterer planerischer Eingriff ist nicht erforderlich.

4.3 Begrenzung der überbaubaren Flächen.

Es ergibt sich durch die historische Bebauung ein interessantes Ortsbild, das insbesondere durch die Stellung der Gebäude zum Straßenraum begründet ist. Wesentlich tragen hierzu auch die historisch bedingten Abmessungen der Baukörper bei, wie Geschossigkeit, Giebelstellung, Dachform und –neigung sowie die Durchgrünung des Gebietes.

4.4 Gestalterische Festsetzungen

Der Ortskern und die angrenzenden bebauten Ortsteile werden durch eine Vielzahl von gestalterischen Details geprägt. Neubauten, Umbauten und Ersatzbauten sollen sich in dieses Gesamtbild harmonisch einfügen. Dies gilt nicht nur für die Hauptgebäude sondern auch für Nebengebäude, Hofflächen, Zäune etc.

Durch entsprechende Festsetzungen im Bebauungsplan werden diese städtebaulichen Ziele gesichert.

Die Dachlandschaft mit ihren Dachaufbauten und verschiedenen Dachneigungen sind in der Satzung mit einem gewissen Spielraum festgesetzt. Dies wird noch mit dem Merkblatt über die Dachaufbauten ergänzt, siehe Anlage zur Satzung. Zum Schutz des Ensembles sind in dessen Bereich Carports und sonstige Nebengebäude ausgeschlossen. Diese stellen historisch untypische Strukturen dar und würden das wertvolle Gebiet stören. Im Übrigen gilt die Satzung über örtliche Bauvorschriften der Gemeinde Schwangau in ihrer jeweils gültigen Fassung.

Schaugiebel:

Von besonderer Qualität stechen einzelne Gebäude bzw. Gebäudegruppen im Quartier heraus, deren Lage in Relation zu Landschaft bzw. Verkehrswegen das Ortsbild im Besonderen prägen. An diesen Gebäuden sind Schaugiebel an Baulinien festgesetzt worden. Dies bedeutet, dass die Giebelseite auf dieser Linie mit symmetrischen Fensterbändern zu errichten ist, die zweiflügelige Fensterläden besitzen. Ortstypisch wird ein Pfettendachstuhl mit Holzverkleidung im Dachbereich empfohlen. Ständerbohlenbauten mit Flachsatteldächern sind für den Schwangauer Ortskern typisch (siehe Ensemble-Denkmal).

4.5 Grünordnung / Naturschutz

Anhand einer Bestandsbegehung (am 26.06.2018) wurde die Eingrünung aufgenommen und soll durch die Planung fixiert werden. Die durch Planzeichnung festgesetzten zu erhaltenden Gehölze sollen somit die Ortsbild prägende Vegetation erhalten. Die zu erhaltenden Gehölze sind darüber hinaus als Individuum besonders wertvoll und nur schwer zu ersetzen. Auf Grund dessen sind diese besonders zu bewahren und vor Fällung geschützt.

Beim gegenständlichen Bebauungsplan werden ausschließlich Innenbereichsflächen überplant. Es sind keine Ausgleichs- bzw. Ersatzmaßnahmen oder ein Ausgleich in anderer Art und Weise erforderlich. Der Versiegelungsgrad wird trotz der eingeräumten Nachverdichtung gering sein.

Soweit sich gegen den im gültigen Flächennutzungsplan dargestellten Grünflächen Änderungen ergeben, wird dies im Zuge einer Berichtigung angepasst.

5. Erschließung

5.1 Verkehr

Der gesamte Geltungsbereich ist über die vorhandenen Gemeindestraßen verkehrsmäßig ausreichend erschlossen. Das Gebiet ist des Weiteren über die südlich verlaufende Bundesstraße B 17 nach Peiting und Füssen angebunden. In Füssen besteht eine Anbindung zur Autobahn A 7 sowie über die B 16 nach Marktoberdorf, Kaufbeuren und von dort über die B 12 und weitere Fernstraßen nach München und Augsburg.

5.2 Kanal – Entwässerung - Oberflächenwasser

Die Wasserversorgung ist durch Anschluss an das gemeindliche Versorgungsnetz sichergestellt.

Die häuslichen Abwässer werden über die örtliche Kanalisation entsorgt und zur Kläranlage geleitet.

5.3 Abfälle

Der Hausmüll wird über die öffentliche Abfuhr des Landkreises Ostallgäu beseitigt.

In der Gemeinde Schwangau steht ein Wertstoffhof zur Verfügung. An diesem können gebrauchte Verkaufsverpackungen entsprechend den geltenden Annahmekriterien angeliefert werden.

5.4 Stromversorgung/ Telekommunikation

Die Elektrizitätsversorgung innerhalb des überplanten Bereiches Kröb in der Gemeinde Schwangau ist über die EW Reutte sichergestellt.

Der Anschluss an das örtliche Elektrizitäts-Verteilungsnetz der EW Reutte wird bei Neu - bzw. Umbauten zukünftig ausschließlich über Erdkabel erfolgen.

Sämtliche Leitungen für Strom und Telekommunikation sind als unterirdische Kabel zu verlegen.

6. Immissionsschutz und Umwelt

6.1 Immissionsschutz

Für den Schallschutz in der städtebaulichen Planung wird die DIN 18005 mit dem zugehörigen Beiblatt 1 nach Maßgabe der Bekanntmachung des Bayer. Staatsministeriums des Inneren vom 3.8.1988 zur Anwendung empfohlen. Von diesen Orientierungswerten, die als Anhalt für die Beurteilung von Lärmimmissionen dienen, kann sowohl nach oben als auch nach unten abgewichen werden.

Das Plangebiet liegt in dörflicher Umgebung. Die von der Landwirtschaft ausgehenden Emissionen in Form von Lärm, Staub, und Geruch sind unvermeidlich und müssen deshalb nach § 906 BGB hingenommen werden. Dazu gehören auch der Viehtrieb und der Verkehr mit landwirtschaftlichen Maschinen.

6.2 Abfallvermeidung, Abfallverwertung, Abfallentsorgung

Für hygienisch einwandfreie Abfallbeseitigung ist durch einen Anschluss an die öffentliche Müllabfuhr des Landkreises sichergestellt.

6.3 Altlasten/Bodenschutz

Altlasten:

Im Geltungsbereich des Bebauungsplanes für das Gebiet Kröb sind keine altlastverdächtigen Ablagerungen bekannt.

Schutzgut Boden:

Die Versiegelung des Bodens ist gering zu halten. Schadstoffbelasteter Boden und Aushub, der bei Bauarbeiten anfallt, ist entsprechend der abfall- und bodenschutzrechtlichen Vorschriften ordnungsgemäß und schadlos zu entsorgen. Hierüber sind Nachweise zu führen und dem Landratsamt auf Verlangen vorzulegen.

6.4 Regenerative Energie

Die Solaranlagen auf dem Dach sollen harmonisch auf die Dachfläche gestaltet werden. Soweit Bauherrn für ein oder mehrere Häuser ein Blockheizkraftwerk errichten möchten, ist dies rechtzeitig mit der Gemeinde bzw. mit der Erschließungsplanung wegen der Versorgungsleitung abzustimmen. Die Größenordnung einer solchen Anlage ist mit den Bestimmungen im Geltungsbereich abzuklären. Nach heutigem Stand der Technik ist davon auszugehen, dass neue Wohngebäude ohnehin als Energiesparhaus oder gar als Energieplushaus entwickelt werden.

7. Bodenordnende Maßnahmen

Gesonderte bodenordnende Maßnahmen sind voraussichtlich nicht erforderlich.

8. Kartengrundlage

Es wird die Kartengrundlage des Amtes für Digitalisierung, Breitband und Vermessung, Marktoberdorf, in digitaler Form zugrunde gelegt.

Aufgestellt, __. __. 2019

Gemeinde Schwangau,

Thomas Haag, Stadtplaner

Stefan Rinke, Erster Bürgermeister